

Réception chantier Issoire-Guérivière



p.3 *Solidarité*
Fabrication de masques

p.4 *Vie municipale*
Le conseil municipal

p.6 *Le budget 2020*

p.8 *Les réalisations*
Les projets





9 Sommaire

- Edito ////////////////////////////////////////////////////////////////////////////////////////////////////////////////// 2
- Solidarité Covid 19 ////////////////////////////////////////////////////////////////// 3
- Trombinoscope des élus ////////////////////////////////////////////////////////////////// 4
- Organigramme du personnel ////////////////////////////////////////////////////////////////// 5
- Budget ////////////////////////////////////////////////////////////////// 6
- Les réalisations - Les projets ////////////////////////////////////////////////////////////////// 8
- Infos diverses ////////////////////////////////////////////////////////////////// 9
- Infos intercommunales ////////////////////////////////////////////////////////////////// 11

[Magazine municipal]
Septembre 2020

Directeur de la publication :
Damien GRASSET - Maire de Montréverd

Comité de rédaction :
Commission communication de la mairie de Montréverd

Maquette, mise en page et impression :
Hey!Jo - Montréverd - heyjopub@gmail.com

Crédits photos :
Mairie de Montréverd - Julien GAZEAU - Valérie BOSSIS
Vanessa BARTEAU - Freepik - Pexels /
Bulletin d'informations municipales édité en 1 720 ex
sur papier couché mat condat silk 100 % PEFC 90g
Prochaine parution : Montréverd MAG le 28/12



#Édito



UNIS ET CONFIANTS

Damien Grasset
Maire de Montréverd

Montréverdoises, Montréverdois,

Les évènements de ces dernières semaines ont bousculé nos vies, nos habitudes et j'ai une pensée émue pour les familles des victimes du COVID-19, et un immense remerciement pour celles et ceux qui, du personnel soignant, du personnel des commerces alimentaires aux agents de ramassage des déchets, nous ont permis de continuer nos vies presque normalement.

Cette crise que nous connaissons et qui, malgré le ralentissement de l'épidémie, est loin d'être terminée, nous a montré combien nous étions fragiles et parfois désorganisés, mais aussi combien nous pouvions être solidaires, tolérants, patients et bienveillants.

Depuis mars, vos nouveaux élus municipaux sont en place et nous vous remercions de la confiance que vous nous avez accordée. Nous continuerons ensemble à bâtir Montréverd avec une nouvelle dynamique et de nouveaux projets pour faire rayonner notre commune.

Malgré la crise, nous avons, avec la communauté de communes Terres de Montaigu, géré les urgences en



Le Mag de Juillet n'ayant pas pu paraître, la Commission Communication a souhaité faire une petite publication sur les principales informations communales et intercommunales en attendant la parution du Mag en janvier prochain.

maintenant nos services publics administratifs et techniques, distribué des masques à nos habitants. Je veux vraiment remercier les couturières bénévoles qui ont répondu nombreuses à nos sollicitations. Nous avons également soutenu nos artisans et commerces de proximité en suspendant leurs loyers et en mettant en place un fonds de solidarité.

Dans les prochains mois, nous continuerons à soutenir nos commerçants, nos artisans, nos associations et notre économie locale. Pour cela, l'équipe municipale accélérera ses projets, investira et soutiendra nos bénévoles pour contribuer à la dynamique de notre territoire.

Le temps qui s'est un instant arrêté, cette épreuve qui a bouleversé nos organisations, ne doivent pas nous faire oublier que nos existences sont fragiles. Nos applaudissements, nos rencontres, notre tolérance, notre solidarité ne doivent pas s'oublier pour nous permettre d'avoir confiance en l'avenir et d'envisager demain différemment.





#Vie municipale

LA SOLIDARITE Covid-19 LES INITIATIVES SOLIDAIRES

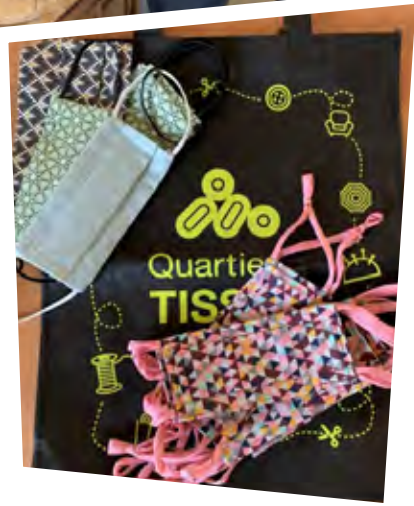
Durant le confinement, les membres du CCAS ont téléphoné de manière régulière aux personnes isolées ou vulnérables. Il est du ressort de la Municipalité de s'assurer de leur bonne santé et de leurs besoins éventuels dans ce contexte si particulier.

La mobilisation de 23 couturières bénévoles sur la commune de Montréverd a permis la confection de masques en tissu, à partir des kits fournis par la Communauté de Communes.

Ces masques ont été distribués par les Conseillers Municipaux aux habitants de la commune de + de 60 ans ainsi qu'aux religieuses de Mormaison.

Terres de Montaignu s'est associée à l'initiative de 3 bénévoles, en finançant les matières premières, pour la fabrication de supports en plexiglas. Les commerçants du territoire ont ainsi été équipés.

Des kits comprenant masques et gel hydro-alcoolique ont été remis aux commerçants /artisans ainsi qu'aux assistantes maternelles.



INFORMATION CORONAVIRUS PROTÉGEONS-NOUS LES UNS LES AUTRES

 **0 800 130 000**
(appel gratuit)

[GOUVERNEMENT.FR/INFO-CORONAVIRUS](https://www.gouvernement.fr/info-coronavirus)



Se laver régulièrement les mains ou utiliser une solution hydro-alcoolique



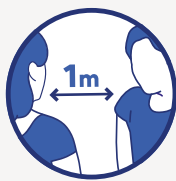
Tousser ou éternuer dans son coude ou dans un mouchoir



Se moucher dans un mouchoir à usage unique puis le jeter



Eviter de se toucher le visage



Respecter une distance d'au moins un mètre avec les autres






Saluer sans serrer la main et arrêter les embrassades



En complément de ces gestes, porter un masque quand la distance d'un mètre ne peut pas être respectée

Lieu de résidence

-  Mormaison
-  St Sulpice le Verdon
-  St André Treize Voies



Damien GRASSET
 Maire de Montréverd
 Commission finances
 et économie

Maire délégué
 de St André Treize Voies



Lionel BOSSIS / 1^{er} adjoint
 Responsable Commission communication,
 événementiel, vie associative et social

Maire déléguée
 de St Sulpice le Verdon



Maëlle CHARIÉ / 2^{ème} adjointe
 Responsable Commission jeunesse
 et citoyenneté

Maire déléguée
 de Mormaison



Béatrice PAUL / 4^{ème} adjointe
 Responsable Commission culture
 et lecture publique



Gérard BRETIN / 3^{ème} adjoint
 Responsable Commission urbanisme



Fabien GALLOT / 5^{ème} adjoint
 Responsable Commission sport
 et bâtiments



Maëlle GUILLOTON / 6^{ème} adjointe
 Responsable Commission vie scolaire
 et périscolaire



Philippe BAUDRY / 7^{ème} adjoint
 Responsable Commission voirie
 et réseaux



Dominique BOSSIS / Conseiller délégué
 Responsable Commission environnement
 et cadre de vie



Anaïs DAHERON
 Commissions jeunesse
 et citoyenneté -
 environnement cadre de vie



Carine CHARBONNIER
 Commissions culture
 et lecture publique
 jeunesse et citoyenneté



Cécile RABOUIN
 Commissions vie scolaire
 et périscolaire
 jeunesse et citoyenneté



Delphine BRISSON
 Commissions communication
 événementiel, vie associative, social
 culture et lecture publique



Dimitri BOURON
 Commissions urbanisme
 Environnement et cadre de vie
 Voirie et réseaux



Dominique GILLAIZEAU
 Commissions sport et bâtiments
 environnement et cadre de vie



Dorothée PEAUDEAU
 Commissions culture lecture publique,
 vie scolaire et périscolaire



Emmanuel HARDOUIN
 Commissions finances
 Urbanisme, sports et bâtiments
 Voirie et réseaux



Florence ROUSSEAU
 Commissions culture et lecture publique
 Environnement cadre de vie - communication,
 événementiel, vie associative, social



Françoise DOUILLARD
 Commissions communication, événementiel,
 vie associative, social – vie scolaire
 et périscolaire – jeunesse et citoyenneté



Lucile DAUBERCIES
 Commissions communication,
 événementiel, vie associative, social
 vie scolaire et périscolaire



Manuel DUNEZ
 Commissions sports et bâtiments
 jeunesse et citoyenneté



Marine VERES-DOUILLARD
 Commissions finances
 vie associative, social – culture lecture publique
 Environnement cadre de vie



Martial BLAIN
 Commissions sport et bâtiments
 voirie et réseaux



Mélanie HERVÉ
 Commissions communication, événementiel,
 vie scolaire et périscolaire



Pierre ROUSSEAU
 Commissions urbanisme
 voirie et réseaux



Rodolphe MARTIN
 Commissions finances économie,
 communication, événementiel, vie associative,
 social – Sport et bâtiments



Sylvain RICHARD
 Commissions finances économie
 vie scolaire et périscolaire
 sports et bâtiments



Sylvain RIPOCHE
 Commissions finances économie
 urbanisme



Valérie DÉRAMÉ
 Commissions urbanisme
 Jeunesse et citoyenneté
 voirie et réseaux



Damien GRASSET
Maire de Montréverd



Patrick PLAMONT
Directeur Général
des services

Service technique



Médard RAMBAUD
Responsable du
Service technique

Service administratif



Nathalie DELAUDAUD
Élections / Urbanisme
Voirie & Réseaux



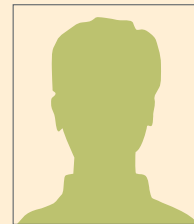
Gaëlle PABOEUF
Comptabilité / Finances
Marchés publics



Jérôme MORNET
Ressources Humaines
Moyens généraux



Patricia LEROY
Services à la population / CCAS
Communication / Vie associative



Catherine CORMIER
Services à la population
Agent d'accueil



Fanny GRATTON
Services à la population
Agent d'accueil / Etat-Civil



Marie HERMOUET
Bibliothèques communales
Assistante administrative



Marthe VILLENEUVE
Animatrice Jeunesse AIFR

Voirie / Réseaux



Franck AIRIAU
Voirie / Réseaux



Philippe GUILBAUD
Voirie / Réseaux /
Matériel

Bâtiments



Christophe GABORIAU
Responsable Bâtiments



Marie-Hélène DAVID
Entretien des locaux
Gîte communal



Isabelle LEGAY
Entretien des locaux

Espaces verts



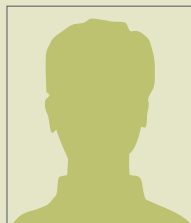
Mickaëli LOISEAUX
Responsable Espaces verts



Alexis FISCHER
Espaces verts



Emilie POUILLY
Espaces verts



Michaël TALARMIN
Espaces Verts



Rémi JAUNET
La Chabotterie



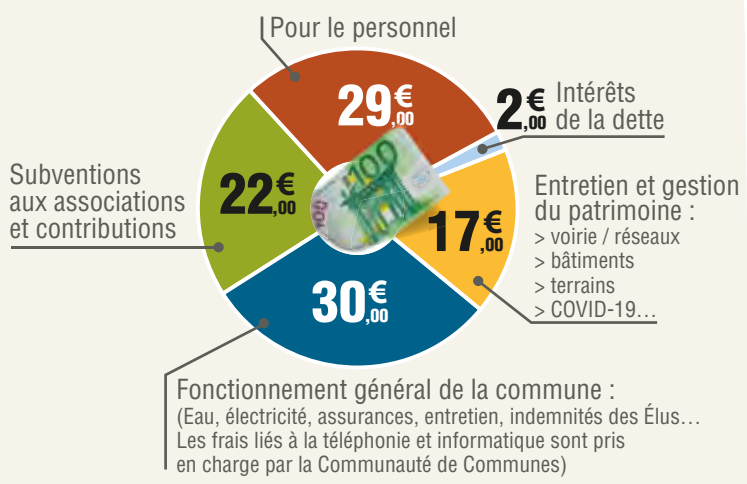
VOTE DU BUDGET 2020

Le Conseil Municipal de MONTRÉVERD a voté son budget le 11 juin dernier pour un montant total de **9 235 318,20 €** (Fonctionnement et Investissement).

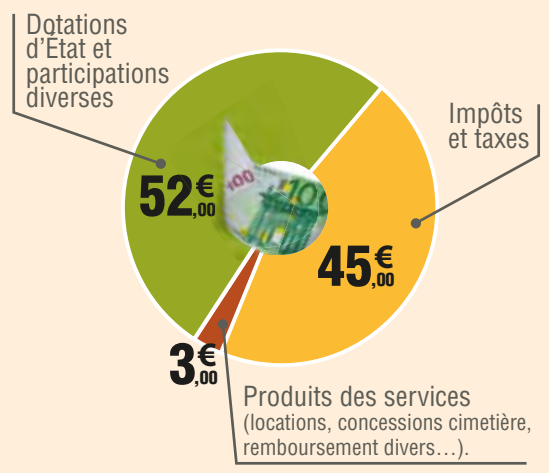
4 845 318,24 €
en dépenses et recettes
dont 2 000 000 € de virement
à la section d'Investissement

FONCTIONNEMENT

Pour 100 € de dépenses réelles
(Hors opérations d'ordre)
sont affectés :



Pour 100 € de recettes réelles
(Hors opérations d'ordre)
sont perçus :



MONTRÉVERD, UN SOUTIEN IMPORTANT AUX ASSOCIATIONS, AUX BÉNÉVOLES ET AUX INITIATIVES LOCALES

SUBVENTIONS ET CONTRIBUTIONS 2020


LIBELLÉS	MONTANT
Écoles privées	260 000,00 €
Écoles publiques	90 000,00 €
Écoles de musique	1 140,00 €
Restaurants scolaires	49 732,00 €
USSAM Foot	3 000,00 €
SMASH Basket	4 600,00 €


LIBELLÉS	MONTANT
SMASH Tennis	260,00 €
Autres associations sportives	1 200,00 €
Familles Rurales	40 000,00 €
Périscolaires	56 575,00 €
Fêtes associatives	5 100,00 €
Activités sociales	2 862,50 €

MONTRÉVERD, UNE DYNAMIQUE ET DE NOMBREUX PROJETS STRUCTURANTS POUR L'AVENIR


PRINCIPAUX INVESTISSEMENTS (TTC) INSCRITS SUR LE BUDGET GÉNÉRAL EN 2020


BÂTIMENTS (ENTRETIENS) 285 600 €


 171 905 € Travaux et honoraires accessibilité sur l'ensemble des bâtiments de Montréverd
A déduire 30 000 € de subventions


 113 695 € Réparation et maintenance des bâtiments de Montréverd et travaux divers.

ENVIRONNEMENT ESPACES VERTS 80 000 €


 30 000 € Renouvellement ou acquisition jeux pour enfants

 6 826 € Signalétique

 8 174 € Achat remorque

 35 000 € Finition travaux parc de la Guérivière


RENOUVELLEMENT 30 000 €


 30 000 € Véhicules communaux


OUVERTURE DE PROGRAMME 215 000 €


Lancement réalisation accueil de loisirs sans hébergement (ALSH)

VOIRIE 210 000 €

 150 000 € Travaux neufs voirie sur les trois communes

 18 235 € Enfouissement des réseaux suite au renforcement décidé par ENEDIS pour la ligne électrique du village de l'Andoussière

 11 765 € Mise en place de panneaux signalétiques

 30 000 € Solde aménagement route de liaison Saint-André-Treize-Voies / Saint-Sulpice-Le-Verdon

SPORTS 1 850 000 €

 1 850 000 € Complexe sportif football de Montréverd et les vestiaires
A déduire 580 000 € de subventions et fonds de concours

BÂTIMENTS 870 000 €

 870 000 € Mairie / Bibliothèque Salle Multifonction de Saint-Sulpice-Le-Verdon
A déduire 610 000 € de subventions

LE BUDGET DE LA COMMUNE DE MONTRÉVERD EST ÉGALEMENT COMPOSÉ DE PLUSIEURS BUDGETS ANNEXES PERMETTANT DE FINANCER DES OPÉRATIONS SPÉCIFIQUES :

> **Les budgets Lotissements** «Le Clos de la Bonne-lière» à Saint-Sulpice-le-Verdon en fin de commercialisation ainsi que les **budgets Lotissements** «Le Châtelier» à Mormaison et «L'Orgerie / La Barbotière» à Saint André Treize Voies.

> **Le budget interventions économiques** est affecté au fonctionnement des commerces, propriétés de la commune.

> **Le budget assainissement** permet de financer l'extension et l'amélioration des réseaux d'assainissement de la commune de Montréverd, la gestion ainsi que l'entretien des quatre stations d'épurations (lagunes) des trois communes déléguées. Les tarifs ont été harmonisés pour l'ensemble des 3 communes déléguées.



LES RÉALISATIONS - LES PROJETS

RENATURATION DES BERGES DE L'ISSOIRE ET AMÉNAGEMENT DU PARC DE LA GUÉRIVIÈRE.

Ces travaux qui ont débuté en septembre 2019 ont été réceptionnés le mardi 9 juin 2020.

Les objectifs étaient les suivants :

- améliorer la continuité écologique du cours d'eau tout en tenant compte des pics de crues,
- réaménager le parc de la Guériverière en y créant un espace « gourmand » de détente
- créer une liaison douce entre le centre bourg et la rive nord ouest en passant par le « 3 lieu ».

Les travaux ont été réalisés par l'entreprise CAJEV pour un coût global de 127 142,85 € et financés en partie par la région des Pays de la Loire et le département de la Vendée à hauteur de 60 710 €.

Vous pouvez profiter des cheminements accessibles et des 2 passerelles bois pour vous promener.

En franchissant le cours d'eau vous remarquerez l'aménagement réalisé pour améliorer la circulation et l'oxygénation de l'eau. Dans le parc, les arbres ont été mis en valeur avec des espaces détente à leur pied. Le parc a été conçu pour permettre aux gens de flâner, de jouer et aussi de pique-niquer sur les 2 tables prévues à cet effet. C'est un véritable écrin de verdure en plein centre bourg de la commune déléguée de Mormaison.



LE STADE DE FOOT

Les travaux se poursuivent au stade de foot de Montréverd sur la commune déléguée de Mormaison : terrain enherbé, vestiaires, parking et abords du stade. Le terrain synthétique a été livré le 28 août 2020, ensuite le terrain en herbe début novembre et les vestiaires en janvier 2021.

« Une réserve incendie de 120 m³ a été installée sous le parking du complexe sportif. Ainsi, la mise en place de cet ouvrage permettra de répondre à la fois à l'enjeu de sécurité incendie pour les bâtiments publics et privés situés dans son voisinage, et également d'assurer un relais pour l'arrosage du terrain de foot enherbé. Cette réserve est alimentée par le forage existant et l'eau de pluie de la Salle de Sports. »



LE PÔLE MAIRIE – BIBLIOTHÈQUE SALLE MULTIFONCTION

Le permis de construire a été déposé et les travaux devraient commencer avant la fin de l'année 2020 pour ce projet situé sur la commune déléguée de Saint-Sulpice-Le-Verdon.





INFOS DIVERSES

S'INVESTIR DANS LE BÉNÉVOLAT

Le bénévolat c'est :

- Partager ses compétences
- Faire de nouvelles rencontres
- Se sentir utile
- Se faire plaisir

Vous désirez vous impliquer dans la vie locale ?
Vous disposez de temps libre ?

Alors pourquoi pas vous ?

Les activités peuvent être diverses :
Plantation, distribution du Mag, transport solidaire,
bibliothèque...

BRICOLAGE, JARDINAGE : ATTENTION AU BRUIT

(article 19 de l'arrêté préfectoral n° 2013/MCP/06)

Afin de préserver la tranquillité de votre voisinage, les travaux de bricolage et de jardinage, utilisant des appareils susceptibles de causer une gêne pour le voisinage en raison de leur intensité sonore, **ne sont autorisés qu'aux horaires suivants :**

- De 8h30 à 12h00 et de 14h00 à 19h30
les jours ouvrables ;
- De 9h00 à 12h00 et de 15h00 à 19h00
les samedis ;
- De 10h00 à 12h00
les dimanches et jours fériés.



— INTÉRESSÉ(E) ? —
**pour contribuer à la qualité
de vie à Montréverd**



**Faites vous connaître
à l'accueil de votre mairie**



**Adressez un courrier
à l'attention de Mr le Maire !**



PERMANENCES SACS JAUNES

**Vendredi 18 septembre 2020
de 16h30 à 18h30**
SAINT-SULPICE-LE-VERDON
Salle Pré Vert (rue de la Colonne
à côté de la mairie)

**Samedi 21 novembre 2020
de 10h00 à 12h00**
SAINT-ANDRÉ-TREIZE-VOIES
Atelier communal
1 La Grande Roche

Pensez à anticiper ! (ou demandez à un proche/un voisin de venir les retirer pour vous)



Théâtre de Thalie
ENSEMBLE

Saison culturelle

2020
—
2021

Yael Naim / Mathieu Madénian
Camille & Julie Berthollet / Le Cirque Le Roux
Viktor Vincent / Le Tour du monde en 80 jours
Beaucoup de bruit pour rien /
Casus Circus / Dance'n Speak Easy /...

Ouverture de la billetterie le 5 septembre
INFOS - BILLETTERIE
Office de Tourisme Terres de Montaigu
02 51 06 39 17

www.thalie.terresdemontaigu.fr

 [theatredethalie](https://www.facebook.com/theatredethalie)  [@theatredethalie](https://twitter.com/theatredethalie)

TERRES DE
MONTAIGU

Communauté de communes
Montaigu-Rocheservière



#Intercommunalité

**Soutien aux commerces de proximité :
Un premier bilan encourageant**

Les commerces de proximité ont été très fortement impactés par la crise sanitaire du Covid-19. Dans le prolongement du plan commerce, visant à conforter et développer le commerce de proximité, Terres de Montaigu et les communes du territoire ont réaffirmé leur soutien à ces commerçants à travers un plan d'urgence mis en place pendant et à l'issue du confinement.

Ce plan d'urgence se décline en trois mesures ayant pour objectifs de protéger les commerces dans la poursuite de leur activité, les soutenir face à la perte de chiffre d'affaires et les accompagner dans la reprise.

Protéger et soutenir face à la perte d'activités

Dès le 30 avril, après avoir distribué des **équipements de protection dans près de 250 commerces**, l'ensemble des communes et Terres de Montaigu ont mis en place une aide d'urgence pour soutenir financièrement les commerces de proximité. 125 commerces situés dans les centres-villes ont pu **bénéficier d'une subvention forfaitaire de 1 500 €**.

En parallèle, la communauté de communes s'est associée à la Région Pays de la Loire en contribuant au Fonds territorial résilience, à hauteur de 200 000 €. Ce dispositif répond aux besoins en trésorerie des entreprises.

Accompagner la reprise

A l'issue du confinement, Terres de Montaigu et les communes du territoire ont eu à cœur d'**encourager les habitants à soutenir leurs commerces locaux**. Vingt-six portraits de commerçants ont été affichés dans toutes les communes avec pour slogan « Retrouvez vos commerces de proximité », un message de soutien et d'entraide décliné sur les radios locales et les réseaux sociaux. Les habitants y ont répondu avec enthousiasme, comme l'a montré la forte participation au jeu-concours associé à la campagne sur les réseaux sociaux. En trois semaines, chaque

publication a été vue 10 000 fois, 350 partages ont été comptabilisés. Au final, 230 bons d'achats offerts par les commerçants, d'une valeur de 3 000 euros ont été remportés.

Et aujourd'hui ?

Quelques semaines après le déconfinement, les premiers retours des commerçants sont encourageants. S'ils préfèrent rester prudents, ils constatent avec soulagement que les habitants reviennent dans les commerces. Des achats sous forme de remerciements pour ces professionnels qui se sont mobilisés pendant le confinement afin d'assurer la continuité de leurs services.

Drive, commande sur internet, livraison, click and collect... forts de toutes les initiatives prises pour la poursuite de leurs activités pendant la crise, plusieurs commerçants ont aujourd'hui élargi leur offre de services, avec l'utilisation des outils numériques.

Des projets soutenus par Terres de Montaigu, qui offre entre autres la prise en charge de 6 mois d'abonnement à la nouvelle plateforme Place Vendée aux commerçants. En parallèle, la communauté de communes reste à la disposition des commerçants pour les accompagner et les conseiller au quotidien.



TERRES DE MONTAIGU
Communauté de communes
Montaigu-Rocheservière

INFOS PRATIQUES

MAIRIE DE MONTRÉVERD

Mairie déléguée de SAINT-ANDRÉ-TREIZE-VOIES

1 rue de la Mairie - Saint-André-Treize-Voies
85260 MONTRÉVERD

 02 51 42 80 65

Lundi, mardi, jeudi et samedi : 9h00 – 12h15
Vendredi : 9h00 – 12h15 et 14h30 – 18h00

Mairie déléguée de MORMAISON

13 rue Jean XXIII - Mormaison
85260 MONTRÉVERD

 02 51 43 91 66

Mardi, mercredi, jeudi et samedi : 9h00 – 12h15

Mairie déléguée de SAINT-SULPICE-LE-VERDON

3 rue de la Colonne - Saint-Sulpice-le-Verdon
85260 MONTRÉVERD

 02 51 42 80 81

Mardi, mercredi, jeudi : 14h30 – 18h00
Samedi : 9h00 – 12h15

Contacts :

Accueil – services à la population
accueil@montreverd.fr

Urbanisme, voirie, réseaux
urbanisme@montreverd.fr

RH – moyens généraux
gestioncarrieres@montreverd.fr

Comptabilité – finances – marchés publics
finances@montreverd.fr

**Communication – événementiel
vie associative – CCAS**
communication@montreverd.fr

BIBLIOTHÈQUES

MORMAISON - 3 LIEU :

Mercredi : 10h30 – 12h00 / 15h – 17h
Vendredi : 17h00 – 18h30
Samedi : 10h30 – 12h00

SAINT-ANDRÉ-TREIZE-VOIES :

Mercredi : 16h30 – 18h30
Samedi : 10h30 – 12h30

SAINT-SULPICE-LE-VERDON :

Mercredi et dimanche : 10h30 – 12h00

Contact bibliothèques :

bibliotheque@montreverd.fr

RELAIS ASSISTANTS MATERNELS SUR TERRES DE MONTAIGU

Lundi, mercredi, vendredi : 14h00 à 17h30
Mardi, jeudi : 15h30 à 17h30
Tél. 02 51 94 04 62 / mail : ram@terresdemontaignu.fr

ÉPICERIES

« La Gourmandine » / St-André-Treize-Voies

Lundi : 7h30 à 13h00 et de 16h15 à 19h15
Mardi et jeudi : 7h30 à 13h00 et de 16h30 à 19h00
Vendredi : 7h30 à 13h00
Samedi : 8h00 à 13h00
Dimanche : 8h00 à 12h30



« Aux saveurs locales » / St Sulpice le Verdon

Mardi : 9h00 à 12h30
Mercredi : 9h00 à 12h30 et de 17h00 à 19h00
Jeudi : 9h00 à 12h30
Vendredi : 9h00 à 12h30 et de 16h00 à 19h00
Samedi : 9h00 à 13h00 et de 16h00 à 19h00
Dimanche : 9h00 à 13h00

« La Gourmandine “Le 3 Lieu” » / Mormaison

Lundi et jeudi : 7h30 à 13h00
Mardi et vendredi : 7h30 à 13h00 et de 16h30 à 19h15
Samedi : 7h45 à 13h00
Dimanche : 8h00 à 13h00

MAISON MÉDICALE

7 bis rue du Petit Saint-André / St-André-Treize-Voies

Médecin : Dr Jean-Marc PLESSIS 02 51 42 12 12
Consultations sur RDV - Fermé le mercredi

Infirmières : 02 51 46 50 22
Sur RDV (jusqu'à nouvel ordre) du lundi au samedi de 8h30 à 9h00, à la permanence ou à domicile en dehors de ces horaires et 7j/7

Kinésithérapeute : Franck LETELLIER 02 51 46 39 98
Cabinet ouvert sur RDV 06 36 04 12 00

NUMEROS D'URGENCE



Médecin de garde : 116 117
Pharmacie de garde : 32 37

AIDE EN CAS D'URGENCE :

Pompiers : 18
Samu : 15
N° urgence européen : 112

GENDARMERIE : 17

Rocheservière : 02 51 94 90 01
Montaigu : 02 51 94 00 89

URGENCE SÉCURITÉ GAZ : 0 800 47 33 33

CENTRE SOCIAL

1 esplanade de Verdun – MONTAIGU- VENDÉE

Assistante sociale :
Mme Anne GARNIER 02 28 85 75 75

CORRESPONDANTS OUEST-FRANCE

Montréverd
Delphine GRIMAULT : 06 10 46 19 33
delphinegrimaault@gmail.com